

جامعة
المنارة
MANARA UNIVERSITY

الجمهورية العربية السورية

وزارة التعليم العالي

جامعة المنارة

كلية الهندسة المعماري

منشأة انتاجية حيوانية على المتحلق الشمالي لمدينة اللاذقية

مشروع أعد لنيل درجة البكالوريوس في الهندسة المعماري

بإشراف:

د. أحمد زياد العباسي

أ.د. صفوان العساف

د. محمد منون

تقديم الطالبة :

جنى رامي برجس

كلمة شكر:

الحمد لله الذي سخرك لنا من أجل توجيهي و مساعدتي في تقديم بحث التخرج شكرا لك يا أفضل
أستاذ

الأستاذ الدكتور صفوان العساف

إلى من زرع فينا حب العمارة, صاحب الروح المرحة ومحبوب كلية هندسة العمارة.
الدكتور أحمد زياد العباسي

شكر حار جدا على كل ما قدمته لي وساعدتني عليه أستاذي الفاضل، شكر يفوق حدود الخيال على
مساعدتك لي في تحقيق الآمال.

الدكتور محمد منون

أثمن جهودكم الكبيرة في جميع أوقات الدراسة التي مرت علينا هنا، فما فعلتموه معي يفوق أكبر من كل
شكر، كل الشكر والتقدير.

الدكتور رمزي الشيخ

الاستاذ الدكتور هاني ودح

شكرا كثيرا على مساعدك لنا , فأنت مصدر الإلهام في حياتنا التعليمية , كل الحب و الاحترام و
التقدير لك.

الاستاذ الدكتور ماهر لفاح

الإهداءات:

وحدك من يملئ قلبي وحياتي، ولا ينافسك في ذلك أي شخص، فلك مكانة عندي لن يبلغها أحد مهما فعل. فعضاؤك المستمر والدائم لا يستطيع شخص آخر أن يقدمه لي، لذلك أنت وحدك من تستحق الشكر والتقدير. وبذل كل الجهد لبرها وتعويضها ولو بالقليل عن سنوات المعاناة في تربيته.

أمي العزيزة

كلمة حب وإخلاص، إلى أعز الناس وكلمة شكر وامتنان، إلى أغلى إنسان تعجز كلماتي عن شكرك وتقديرك على كل ما فعلته معي طوال حياتي.

أبي العزيز

الأخت شيء مختلف، تشعر كأنّ الله أعطاك روحًا أخرى في الدنيا، فلا شيء يشبه أن يكون لك أخت، لا شيء أبداً كم أفتخر بإخوتي، يا أجمل كنز امتلكته.

جوى

هي أختي وصديقتي، نصف ابتسامتي ونصف حياتي، وهي التي لا أريد أن أفقدها فيا رب أدمها لي.

ساره

إلى الأقارب الذين وقفوا إلى جانبي، كما وقف أهلي، فأمنياتهم اللطيفة لي بالنجاح ودعمهم وتشجيعهم، مكنتني اجتياز مرحلة من مراحل حياتي، فلکم جزيل الشكر، ووافر الاحترام.

خالتي خولة

صديقي أنت أقرب الناس وأحبهم لقلبي، أنت جزء من روحي لا يمكنني العيش بدونه، أنت من تهون علي آلامي وأحزاني وأوجاعي، دمت لي نعم الصديق.

عقيل شما

تعجز الكلمات عن وصف وجودك في حياتي، أدامك الله لي يا صديقي العزيز كل وقت، شكرًا
لأنك في حياتي.

طارق أبو الشملات

ليست الصداقة البقاء مع الصديقة وقتًا أطول، فالصداقة هي أن تبقى على العهد حتى وإن
طالت المسافات أو قصرت.

كندة ججاج

كلما سألوني عنك وكيف اخترتك من بين الجميع لتكوني صديقتي المقربة، قلتُ لهم بكل ثقة
إنك صديقة بنكهة أخت، ووجودك في حياتي سرٌّ من أسرار السعادة.

غالية محمد

الصداقة ليست بطول السنين، الصداقة بصدق المواقف مهما كانت المسافات.

سيبال محمد

صديقتي أنتِ توأم روعي، وملاكي البريء، إنك أفضل وأغنى وأثمن كنزًا امتلكته.

آية فلفلة

إلى أصدقاء الطرق جميعًا، الوعة والسهلة، والمظلمة والمشرقة، إذ أقدم هذا الإهداء
تعبيرًا عن امتناني لوجودهم في حياتي.

مجد الدين دعبول, دانيه صعيدي, ديانا نجيب, غانم سكيف

محمد محجوب, شام عيان, ميرنا حنينو, لين شמים, حسين الريس علي.

مقدمة:

ينطوي النمو والتحول المستمران لقطاع الثروة الحيوانية على فرص هامة للتنمية الزراعية والحد من الفقر وتحقيق مكاسب على صعيد الأمن الغذائي وتحسين تغذية الإنسان. ومن شأن هذا القطاع أيضًا أن يمكّن النساء والشباب في الريف وأن يحسن كفاءة استخدام الموارد الطبيعية وأن يزيد قدرة الأسر المعيشية على الصمود في مواجهة الصدمات المناخية.

دور منظمة الأغذية والزراعة في مجال الإنتاج الحيواني:

تتم في عدد من البلدان حول العالم تلبية الطلب المتزايد بشدة على المنتجات الحيوانية في قسم كبير منه من خلال الإنتاج الحيواني الواسع النطاق وسلاسل الأغذية المصاحبة. غير أنّ مئات الملايين من صغار المنتجين والرياء يعتمدون على الثروة الحيوانية لتأمين سبل عيشهم. وتؤدي حيوانات المزرعة، إلى جانب إنتاج الأغذية، أدوارًا هامة على الأصعدة الاقتصادية والثقافية والاجتماعية وتضطلع بعدد من الوظائف والخدمات. وهي جزء أساسي من النظم الإيكولوجية الزراعية.

وتعمل المنظمة على تعزيز مساهمة الثروة الحيوانية في سبيل تحقيق أهداف التنمية المستدامة من خلال دعم تحويل نظم الإنتاج الحيواني - الصغيرة والكبيرة على حدّ سواء - بطرق مستدامة من النواحي الاقتصادية والاجتماعية والبيئية.

وتقوم المنظمة بإسداء المشورة في مجال السياسات والتوعية وتوفير الدعم الفني والدعوة والمعلومات والمعارف والتوجيهات للمساعدة على إنتاج منتجات حيوانية عالية الجودة بشكل آمن وفعال ومسؤول، بموازاة النهوض بسبل عيش الفقراء وتلبية احتياجات المستهلكين. وتعمل المنظمة أيضًا إلى جانب الحكومات والمزارعين من خلال الاستجابة أثناء حالات الطوارئ الخاصة بالثروة الحيوانية وفي ما بعدها، فضلاً عن تشجيع الحوار بين الشركاء في القطاعين العام والخاص.

وفي المجتمع المدني الذين يسعون في نهاية المطاف إلى تحقيق إنتاج حيواني مسؤول ومستدام

ويركز برنامج المنظمة على جملة أمور من بينها علم الوراثة للحيوانات وتربية الحيوانات وتغذية الحيوانات وعلفها ومقاومة مضادات الميكروبات وصحة الحيوان والرفق بالحيوان والرعي والزراعة الإيكولوجية.

تساهم الثروة الحيوانية في 40 في المائة تقريبًا من مجمل الإنتاج الزراعي في البلدان المتقدمة و20 في المائة في البلدان النامية وهي توفر سبل العيش لما لا يقلّ عن 1.3 مليارات نسمة في مختلف أنحاء العالم

مجالات العمل:

تقدم المنظمة الدعم للبلدان الأعضاء بالنسبة إلى مجالات متداخلة مختلفة من بينها:

إدارة الموارد الوراثية الحيوانية:

تنفيذ خطة العمل العالمية للموارد الوراثية الحيوانية

ورصد عشائر السلالات الوطنية وقياس التقدم المحرز باتجاه تحقيق مؤشري أهداف التنمية المستدامة 1-5-2 و2-5-2؛

نظم الإنتاج الحيواني المستدام:

تخطيط التنمية المستدامة لقطاع الثروة الحيوانية وتنفيذ هذه الخطط مثلاً من خلال دعم عملية إعداد خطط رئيسية للثروة الحيوانية للاسترشاد بها في الاستثمارات والسياسات ولدى تنفيذها؛

وتحسين نظم علف الحيوان مثلاً من خلال توسيع قاعدة العلف وزيادة سلامته والتشجيع على استخدام مصادر جديدة للعلف والتكنولوجيات المرتبطة بها والحد من المنافسة بين الأغذية والعلف.

وإعطاء توجيهات وتوفير المساعدة الفنية بشأن الممارسات الجيدة لتربية الحيوانات والرفق بالحيوانات؛

والحد من استخدام مضادات الميكروبات في الإنتاج الحيواني؛

وتيسير تطبيق عمليات تعريف الحيوانات وتتبعها وتطوير سلاسل القيمة وبرامج تربية الحيوانات والحدائق الحقلية لمربي الحيوانات؛

الثروة الحيوانية وتغير المناخ واستخدام الموارد الطبيعية:

تفعيل دور الثروة الحيوانية في النظم الإيكولوجية الزراعية وتقييم أداء نظم الزراعة الإيكولوجية؛

ومعالجة تأثيرات تغير المناخ على الثروة الحيوانية والحد من البصمة البيئية لسلاسل إمداد الثروة الحيوانية وتقييم أثر المشاريع والاستثمارات على انبعاثات غازات الاحتباس الحراري

الرعي:

مساندة السياسات والأنظمة المراعية للرعاة والمشاركة في صنع القرارات؛

ودعم المجتمعات المحلية الرعوية لبناء قدرتها على الصمود من خلال مساعدتها في الحفاظ على التوازنات الاجتماعية والاقتصادية والإيكولوجية والفنية في الأجلين القصير والمتوسط ضمن النظم الرعوية وفي محيطها.

• نبذة عن المشروع:

- اسم المشروع:

منشأة انتاجية حيوانية على استراد المتعلق الشمالي لمدينة اللاذقية.

طبيعة المشروع:

انتاجي_ استشفائي_ مستدام_ صناعي_ انتاجي.

التعريف بالمشروع:

المشروع عبارة عن منشأة انتاجية حيوانية تقدم الخدمات من أماكن مبيت و علاج للحوانات و زون صناعي انتاجي لتلبية احتياجات المدينة , تقع المنشأة على استراد المتعلق الشمالي و تقدم المنشأة الخدمات الآتية:

1. زون استشفائي:

يضم مشفى وأماكن علاج.

2. زون حظائر:

يضم عدد من الحظائر وللأبقار والأغنام .

3. زون صناعي:

يضم مصنع للابقار و مصنع الأغنام.

4. زون إداري:

مبنى إداري

5. زون زراعي:

أراضي زراعية

6. زون تجاري:

محلات و صالات للبيع.

• الحاجة للمشروع:

تتمثل الثروة الحيوانية في العديد من الحيوانات المختلفة التي تعيش في المزارع المختلفة من الأبقار والماعز والأغنام والجمال والدواجن والخيل، وهي التي تتواجد داخل بلد معينة أو منطقة ما، ويتم الاستفادة بشكل مباشر من منتجات الثروة الحيوانية في العديد من الأغراض والصناعات المختلفة التي تشكل فائدة كبيرة على الاقتصاد، وتؤدي إلى زيادة الإنتاج والدخل القومي، حيث يعد الإنتاج الحيواني من أهم المصادر الرئيسية التي يتم الاعتماد عليها بشكل مباشر؛ للحصول على العديد من المنتجات الغذائية والصناعية المختلفة من حيث اللحوم والألبان والصوف والشعر والبيض، وأنواع مختلفة من الجبن وغيرها من المنتجات المتنوعة والتي يعتمد عليها عدد كبير من الأشخاص في استخدامات الحياة اليومية.

• أهداف المشروع:

- 1- يعد الإنتاج الحيواني مصدر رئيسي لإنتاج البروتينات والمواد الدسمة التي يحتاج لها الإنسان بشكل يومي، حيث يمثل احتياج الإنسان يوميًا للبروتينات حوالي 70 جرام من حصة البروتين، والتي يحصل عليها من المصادر الحيوانية، وذلك من خلال تناول البيض واللحوم والحليب والجبن المختلفة ومشتقاتها.
- 2- يمثل أحد العوامل المهمة لزيادة الدخل القومي البلاد، حيث يساعد الإنتاج الحيواني على تلبية جزء كبير من الاحتياجات الغذائية اليومية في حياة الإنسان، وهو ما يساعد على تحقيق الاكتفاء الذاتي للبلاد، كما أنه يمكن أن يتبقى فائض من منتجات الإنتاج الحيواني ويستخدم في عمليات التصدير إلى الخارج؛ مما يزيد من الدخل القومي الإضافي للبلاد.
- 3- يتم استخدام فضلات الحيوانات في المزارع بشكل عام كسماد طبيعي للتربة الزراعية؛ مما يساعد على تحقيق العديد من الفوائد للإنتاج الزراعي بشكل عام؛ ذلك لأنه يشكل زيادة بنسبة كبيرة في المحاصيل الزراعية مما يحقق وفرة في المنتجات الزراعية؛ وذلك لأنه يُقلل من استخدام الأسمدة الكيميائية؛ مما يُقلل التكاليف المطلوبة للإنتاج الزراعي، ويساعد بالحصول على منتجات زراعية صحية بشكل أكبر.

• موقع المشروع:

شمال مدينة اللاذقية على المتعلق الشمالي المقترح في المخطط التنظيمي الجديد لمدينة
اللاذقية 35°33'37"N 35°46'02"E



• الربط الطرقي وأهمية الموقع:

الموقع الجغرافي استراتيجي يتم الوصول إليه من خارج المدينة من المدخل الشرقي عن طريق شارع الثورة ومن المدخل الشمالي عن طريق كسب _ اللاذقية ومن مركز المدينة فيتم الوصول إليه عن طريق استراد الشاطئ



• تحليل الموقع:

-الناحية الجغرافية: يقع على مقربة من تقاطع المحلق الشمالي مع طريق الشاطئ الأزرق دوار المدينة الرياضية

-الأرض مخدمه طريقيا

-المساحة كبيرة ويمكن تحديد المساحة اللازمة للمشروع

-الطبيعة الطبوغرافية للأرض: منبسطة ولا يوجد ميل

• أبعاد وطبوغرافية الأرض:

طبيعة الأرض منبسطة شكلها كما موضح في الصورة، مساحة الأرض 25.5 هكتار.

• محددات الأرض:

-لا توجد محددات طبيعية في الموقع.

-توجد بعض الأبنية السكنية والتي لا يمكن اعتبارها محددات قويا كونها مخالفة ويجب ازالتها.

-يوجد بعض المحاصيل الزراعية حمضيات يمكن ازالتها.

• تحليل الجوار:

-من الجهة الشمالية: اراضي زراعية وضع راهن

-من الجهة الغربية: شريحة سياحية – سكنية في المخطط التنظيمي: منطقة مجاورة للأرض وقد تكون ذات تأثير واضح على تصميم المشروع من اجل تحقيق التكامل الوظيفي مع المشروع المقترح.

-المدينة الرياضية وضع راهن، ذات تأثير ايجابي للموقع يؤخذ بعين الاعتبار كونها منطقة مهمة على المستوى الاقليمي.

-من الجهة الجنوبية: منطقة سكنية المشروع العاشر ومنطقة دمسرخو، وضع راهن: محدد ذات تأثير ايجابي يؤخذ بعين الاعتبار عند دراسة المشروع.

-من الجهة الشرقية: اراضي زراعية وضع راهن.

- شريحة خدمية اقليمية مخطط تنظيمي: يجب أن تؤخذ بعين الاعتبار عند دراسة المشروع.

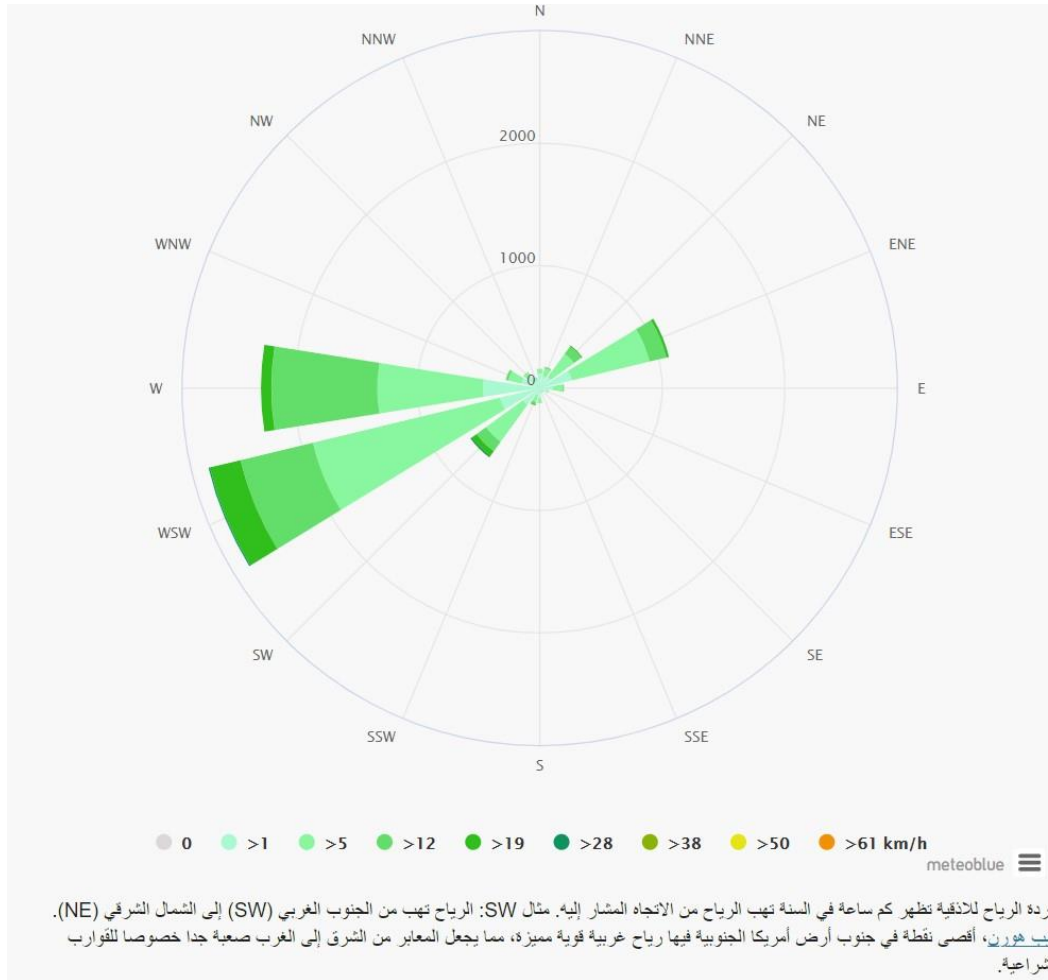
• تحليل الطرق القائمة والتنظيمية:

- طريق المحلق الشمالي محدد ذات تأثير ايجابي: كونه شريان طريقي مهم على المستوى الاقليمي.

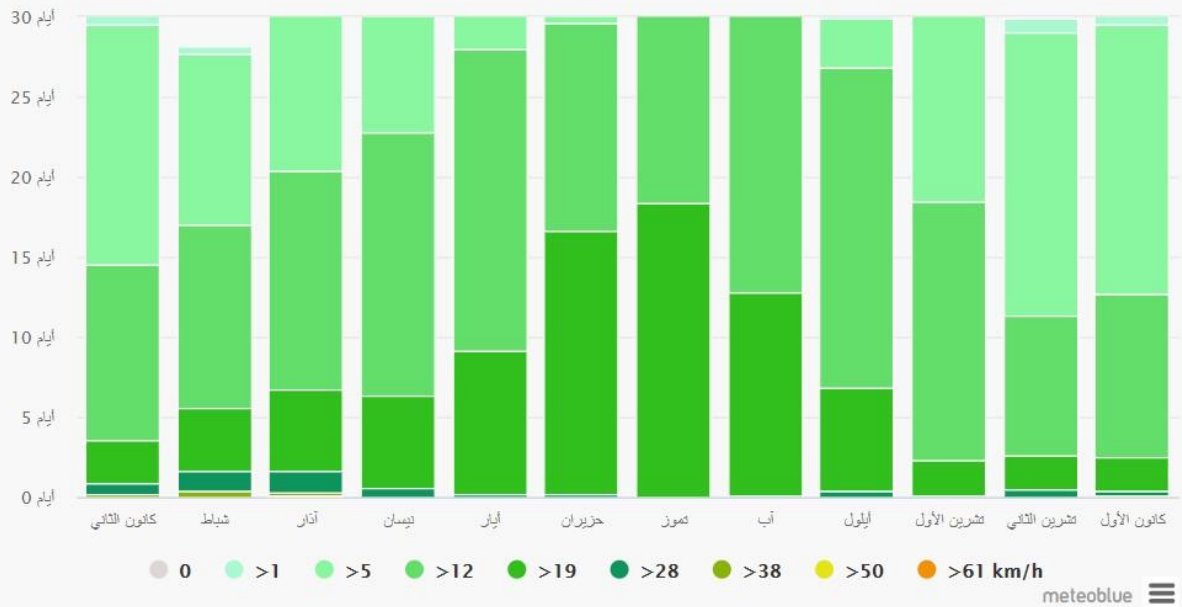
-طريق على الشاطئ الازرق محدد ايجابي: كونه طريق رئيسي يربط مدينة اللاذقية مع **المدينة** الرياضية والمنطقة السياحية الشمالية والمنتجعات السياحية الواقعة على الشريط.

• الدراسات المناخية:

يعتبر مناخ المدينة مناخا متوسطيا معتدلا ، يتميز بأربع فصول واضحة فهناك الصيف الحار والجاف ومن ثم ربيع وخريف معتدلان و أخيرا شتاء بارد وممطر؛ تبلغ درجات الحرارة ذروتها في شهري يوليو وأغسطس والأمر نفسه بالنسبة لدرجات الرطوبة، أما شهري يناير وفبراير فهما الأكثر برودة. ولا تتساقط الثلوج في المدينة، إلا أنها تتساقط بغزارة في المناطق القريبة منها والجبال المحيطة بها، كصنفة

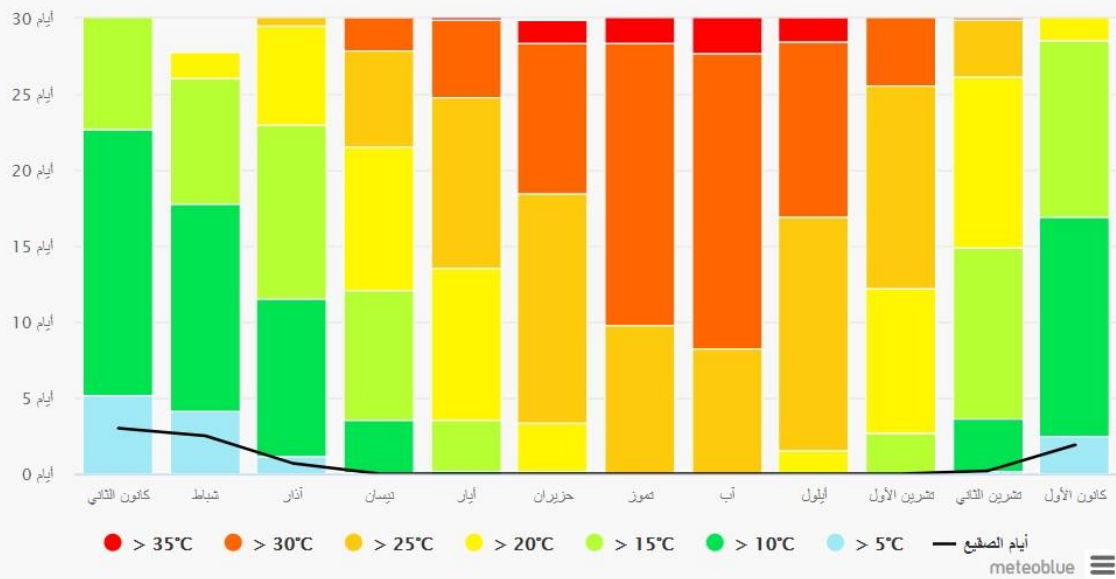


سرعة الرياح

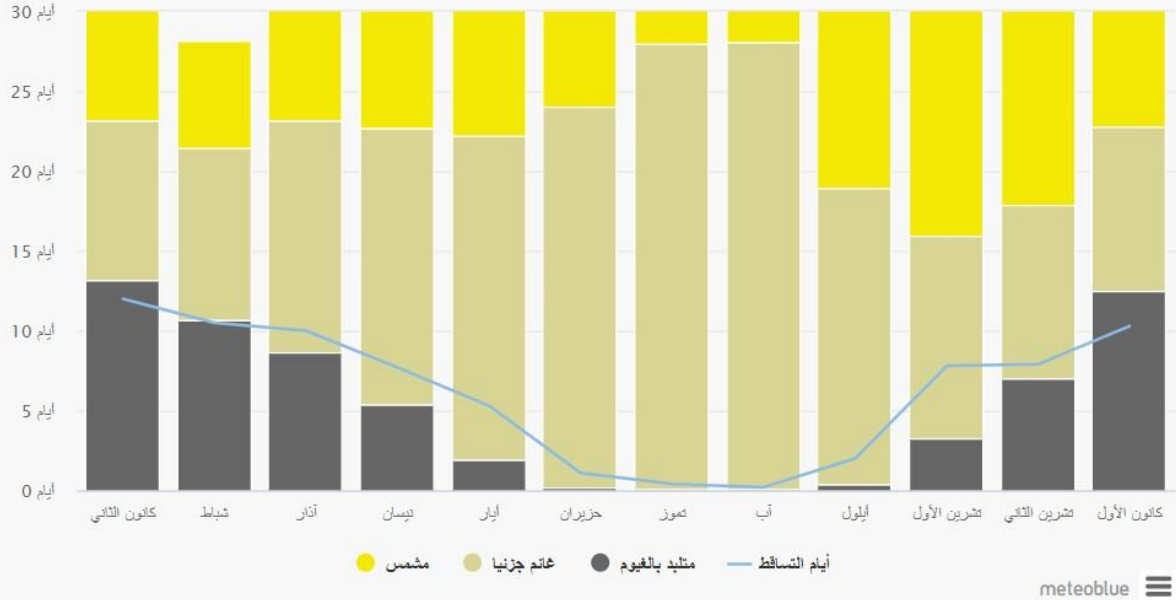


الرسم البياني لاذقية يظهر عدد الأيام في الشهر، التي خلالها تصل سرعة الرياح لسرعة معينة. مثال متبر للاهتمام هي [هضبة التبت](#)، حيث الرياح الموسمية تولد رياح قوية مستمرة من كانون الأول إلى ايار، ورياح هادئة من تموز إلى تشرين الأول اكتوبر.

درجات الحرارة العظمى



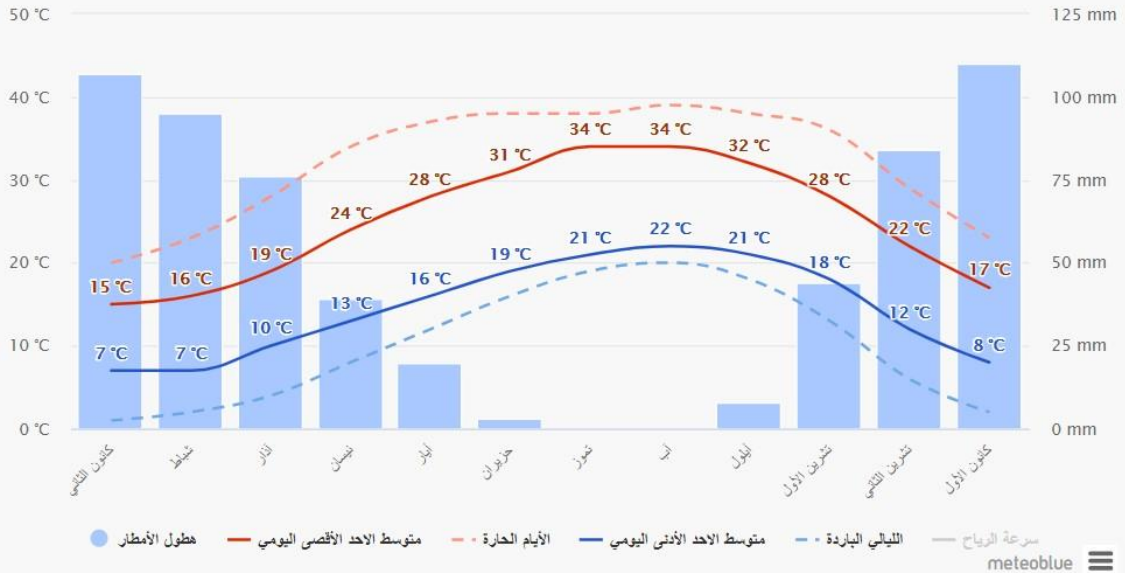
غائم، مشمس، وأيام الهطول



الرسم البياني يبين العدد الشهري لأيام المشمس و الغائمة جزئياً و الملبدة بالغيوم والأمطار . تعتبر الأيام مشمسة عند غطاء سحابي أقل من 20%، مع 20-80% غطاء السحابي يمثل غائم جزئياً ومع أكثر من 80% يبين ملبداً بالغيوم. بينما يكافك في أيسلندا في الغالب الأيام غائمة، سوسفلي في صحراء ناميب هي واحدة من أشمس الأماكن على وجه الأرض.

ملاحظة: في المناخات المدارية مثل الموجودة في ماليزيا أو إندونيسيا عدد أيام الهطول يمكن ان يكون مفرط التقدير بمعامل يصل إلى 2.

متوسط درجات الحرارة وهطول الأمطار



"متوسط الحد الأقصى اليومي" (الخط الأحمر الممتلئ) يبين متوسط درجات الحرارة القصوى لكل شهر للذئقية. وبالمثل، فإن "متوسط الحد الأدنى اليومي" (الخط الأزرق الممتلئ) يبين متوسط الحد الأدنى لدرجات الحرارة. الأيام الحارة والليالي الباردة (الخطوط الحمراء والبيضاء المنقطعة) تظهر المعدل لأحر يوم وأبرد ليلة من كل شهر لـ 30 عاماً الماضية. لتخطيط العطل يمكنك توقع متوسط درجات الحرارة، وكن مستعداً لأحر يوم وأبرد ليلة. لم يتم عرض سرعة الرياح بشكل افتراضي، ولكن يمكن عرضها بالنقر أسفل الرسم البياني.

• البدائل التخطيطية:

البديل الأول:



السلبيات:

- 1- عدم وجود ربط مباشر للقسم الطبي مع القسم الانتاجي.
- 2- الدخان الملوث للمنطقة الصناعي تذهب مباشرة للجوار السكني.

الإيجابيات:

- 1- وجود فعاليات متنوعة مباشرة على الاستراد المتعلق الشمالي.
- 2- وجود المبنى الإداري بين المنطقة الانتاجي و الطبية للمراقبة للحركة.

البديل الثاني:



السلبيات:

- 1- عدم وجود ربط مباشر للقسم الطبي مع القسم الانتاجي.
- 2- المبنى الاداري بعيد نسبيا عن القسم الصناعي.

الإيجابيات:

- 1- عزل الزون السكني وابعاده عن الزون الصناعي .
- 2- وجود السوق التجاري على زاوية الأرض و تخدمها مباشرة.

البديل الثالث و المختار:



الإيجابيات:

- 1- الربط المباشر بين القسم الانتاجي الصناعي مع التجاري و الطبي.
- 2- عزل الزون السكني و ابعاده عن الزون الصناعي .
- 3- عزل المشفى عن ضجة الاستراد.

السلبيات:

- 1- المبنى الاداري بعيد نسبيا عن القسم الصناعي.

• البرنامج التخطيطي:

اسم الزون	مساحة الزون	مساحة البناء	نسبة % البناء	عدد الطوابق	عام الاستثمار	نسبة من الأرض %
الزون الانتاجي الصناعي	70000	26520	37%	2	0.75	27%
الزون الطبي	25000	11380	46%	1	0.9	10%
الزون الاداري	3000	1400	47%	2	0.9	3%
الزون التجاري	14000	5620	40%	1	0.5	6%
الزون الزراعي	53000	-	-	-	-	20%
الزون لسكني	13000	3000	23%	4	0.9	5%
زون التكرير للفضلات و الرسوبيات	26000	2200	10%	2	0.1	10%
الطرق	11000	-	-	-	-	5%
المسطحات الخضراء	30000	-	-	-	-	10%
ممرات المشاة	10000	-	-	-	-	4%
مساحة الأرض الكلية	255000					100%

البرنامج التصميبي لمصنع اللبن و الإجبان

للإبصار:

- القبو 1: قبو خدي يضم الفعاليات التالية:

- . ساحة تخديم رئيسية، غرفة وقود، غرفة محركات كهربائية،
- . قسم الصيانة (ميكانيكية، صحية، كهربائية، ورشات حدا دة ونجارة.....)
- . مطبخ عام يحتوي على : مستودعات، أقسام تحضير أولي ونهائي، برادات لمختلف أنواع الأغذية (لحوم، ألبان، أجبان...) اركان تحضير وجبات صباحية ووجبات غداء وعشاء.
- . مستودعات عامة وبمساحات مختلفة.

الطابق الأرضي يضم الفعاليات التالية:

- . بهو الدخول بمساحة 1000 متر مربع.
- . كافيتريا تتسع ل300 مع خدماتها.
- . قسم العاملين يضم :
 - غرف إدارة للسائقين.
 - صالة أفطار للعاملين بمساحة 500 متر مربع.
 - بطارية خدمة (مصاعد, إدراج....
- . قسم التصنيع و الانتاج يضم :
 - صالة حلب الابصار بمساحة 1700 متر مربع.
 - صالة انتاج الالبان بمساحة 500 متر مربع.
 - صالة انتاج الاجبان بمساحة 650 متر مربع.
 - صالة تخزين تبريد المنتجات بمساحة 900 متر مربع.
 - بطارية خدمة (مصاعد, إدراج....

البرنامج التصميمي للمشفى:

القبو يضم الفعاليات التالية:

- . مطبخ يضم مستودعات وبردات وأقسام الغسيل والتحضير الاولي والنهائي.
- . مجموعة من المستودعات.
- . أقسام الصيانة.
- . محرقة للمخلفات الطبية.
- . غرفة للوقود وغرفة للمولدات.
- . خدمات صحية.
- الطابق الأرضي يضم:

- . بهو الدخول وأماكن جلوس وبطاريات الحركة بمساحة 790 متر مربع.
- . كافيتريا تتسع ل300 مع خدماتها.
- .إدارة تضم عدد من الغرف تتراوح إبعادها 25 إلى 60
- وغرفة مدير مع سكرتارية بمساحة 120 متر مربع .
- .قسم الإسعاف للإيقار يضم :

- غرف للفحص بمساحة 530 متر مربع.
- غرف للحجر في حال وجود حالة حرجة بمساحة 210 متر مربع.
- .قسم الاسعاف للاغنام يضم :

- غرف للفحص بمساحة 320 متر مربع.
- غرف للحجر في حال وجود حالة حرجة بمساحة 130 متر مربع.

- . غرفة للاشعة بمساحة 250 متر مربع.
- . صيدلية للادوية بمساحة 90 متر مربع.
- .مخبر للتحاليل الطبية بمساحة 200 متر مربع.
- . قسم التعقيم للاطباء بمساحة 300 متر مربع.

- . قسم استراحة الأطباء والمرضى يضم :
- غرفة لاستراحة الأطباء بمساحة 200 متر مربع.
- غرفة لاستراحة المرضى بمساحة 200 متر مربع .
- خدمات عامة للجنسين .

. قسم غرف العمليات يضم :

- غرف عمليات للابقار تتراوح مساحتها من 400 إلى 700 متر مربع.
- غرف عمليات للاغنام تتراوح مساحتها من 350 إلى 650 متر مربع.
- . اماكن للاقامة ما بعد العمليات لكل من الابقار و الاغنام بمساحة تتراوح ما بين 650 إلى 570 مر مربع.

- الطابق الأول يضم:

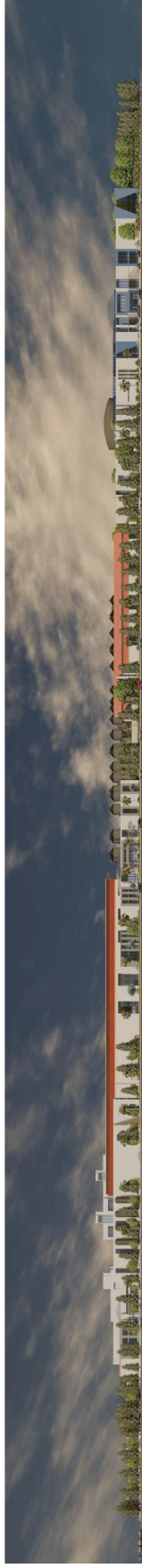
. عدد من الغرف الادارية.

. كافتيريا عامة للادارين.

. خدمات عامة.

الموقع العام للمشروع:





واجهة الارض الثانوي للأرض 2000\1



الواجهة الرئيسية للأرض 2000\1

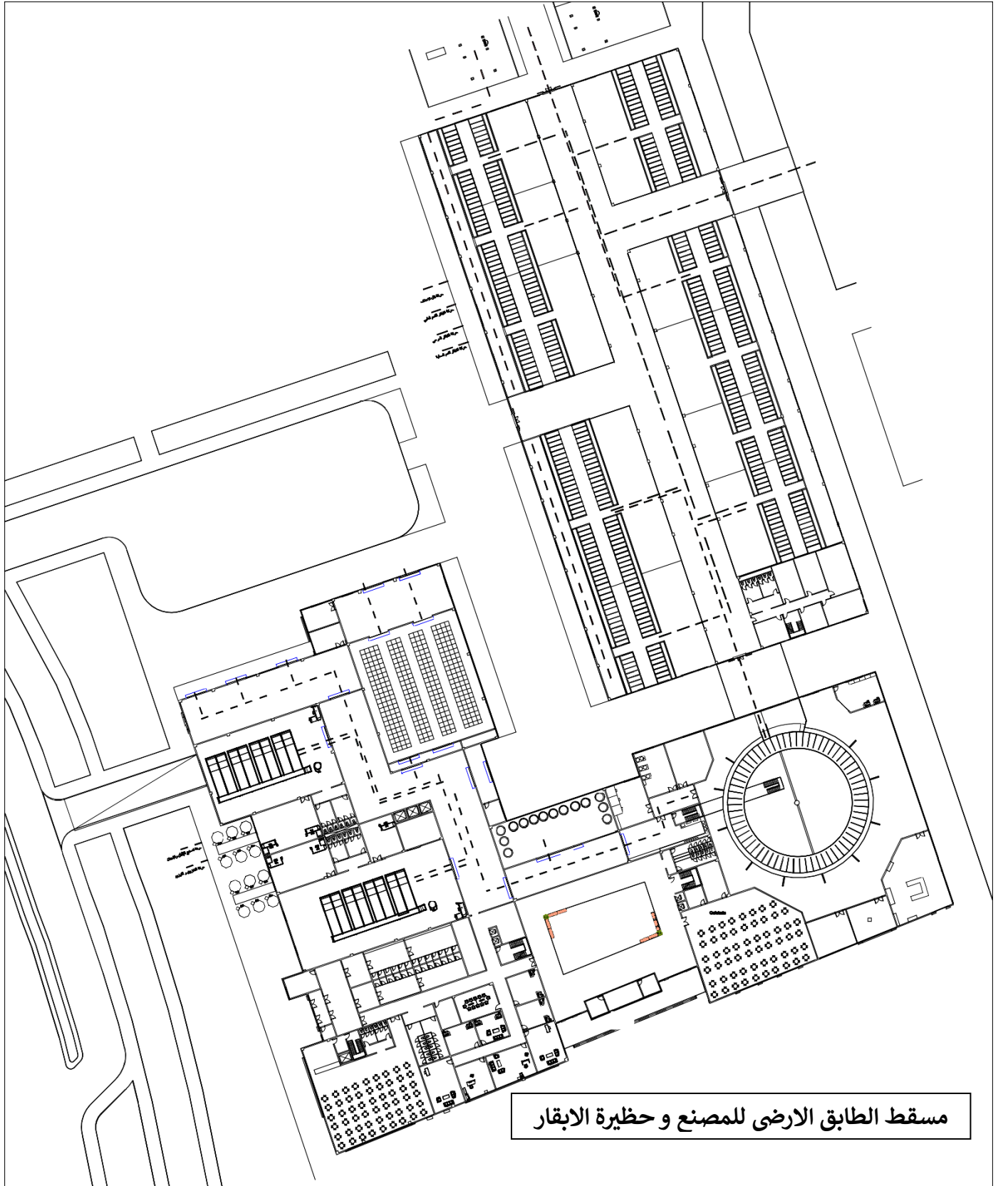


المقطع الثانوي للأرض 2000\1

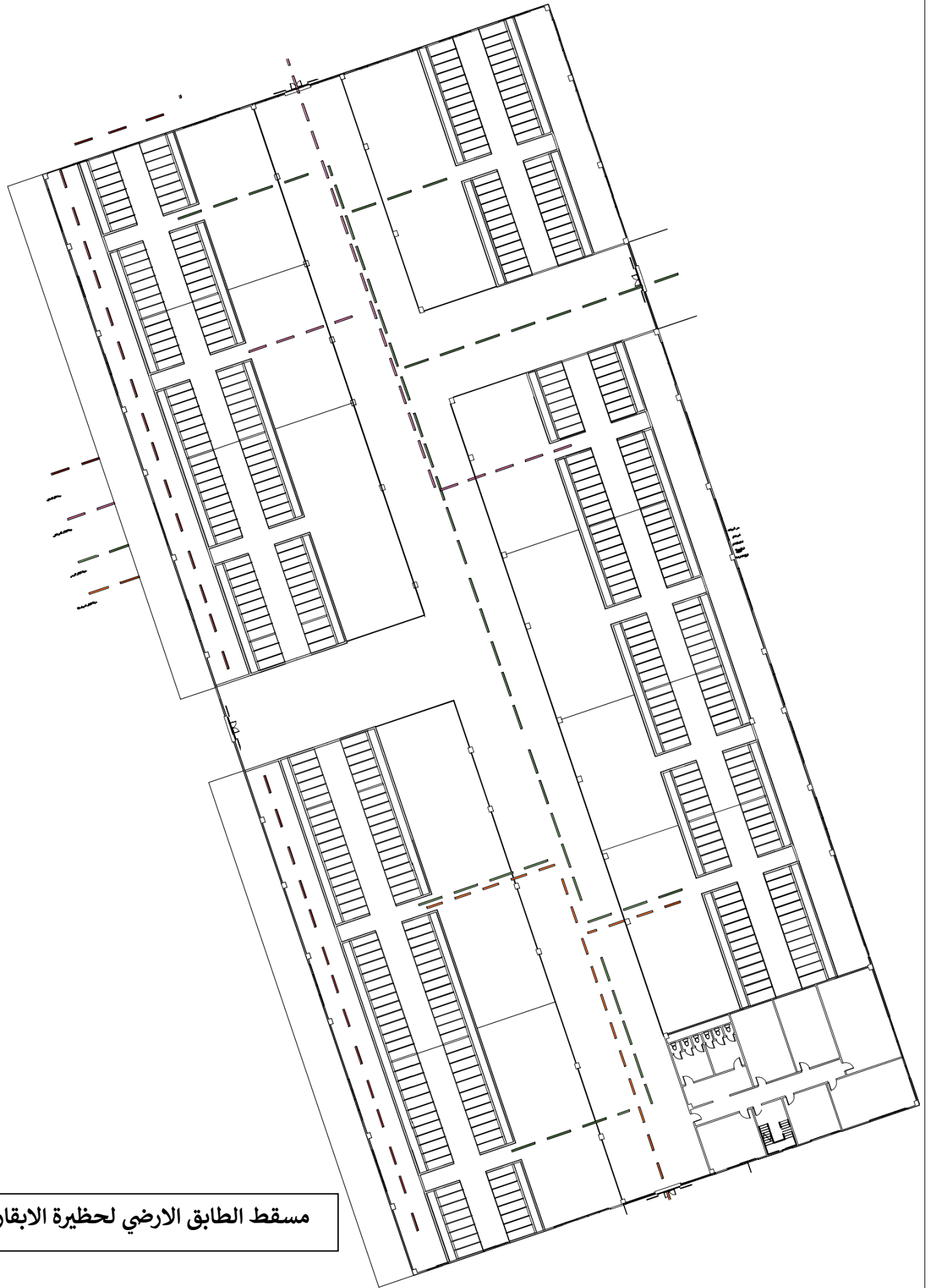


المقطع الرئيسي للأرض 2000\1

المخططات المعمارية:



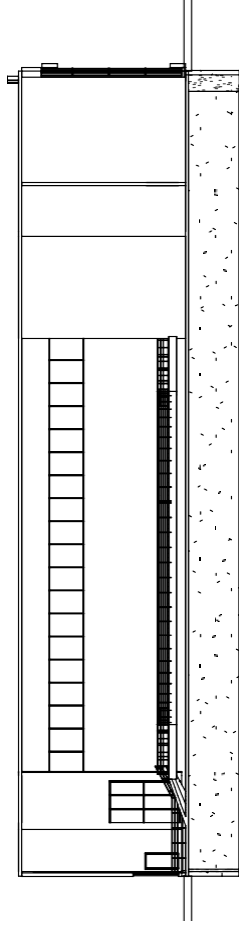
مسقط الطابق الارضى للمصنع و حظيرة الابقار



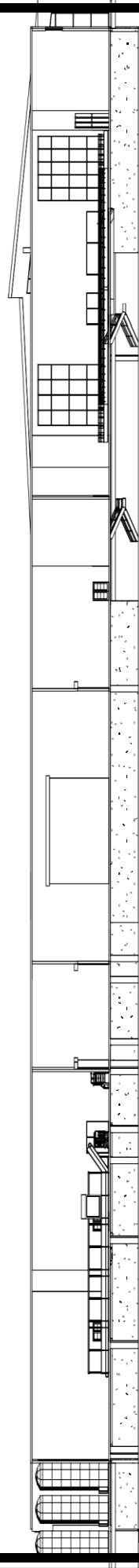
مسقط الطابق الارضي لحظيرة الابقار



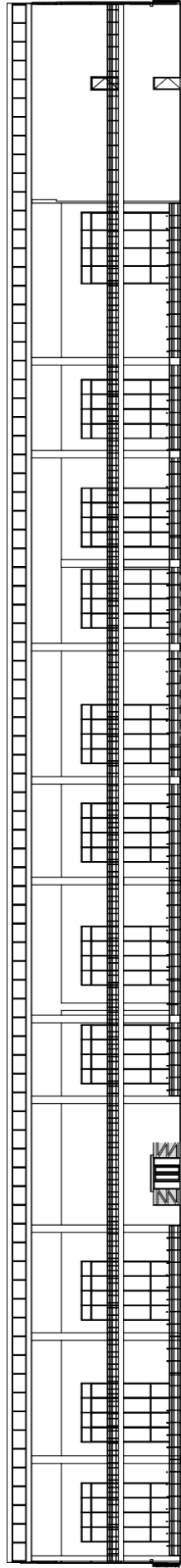
مسقط تفصيلي الحظيرة الابقار



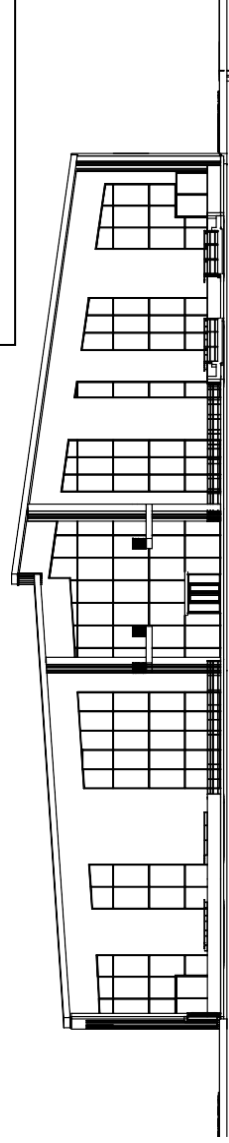
مقطع 1-1 للمصنع بمقياس 500\1



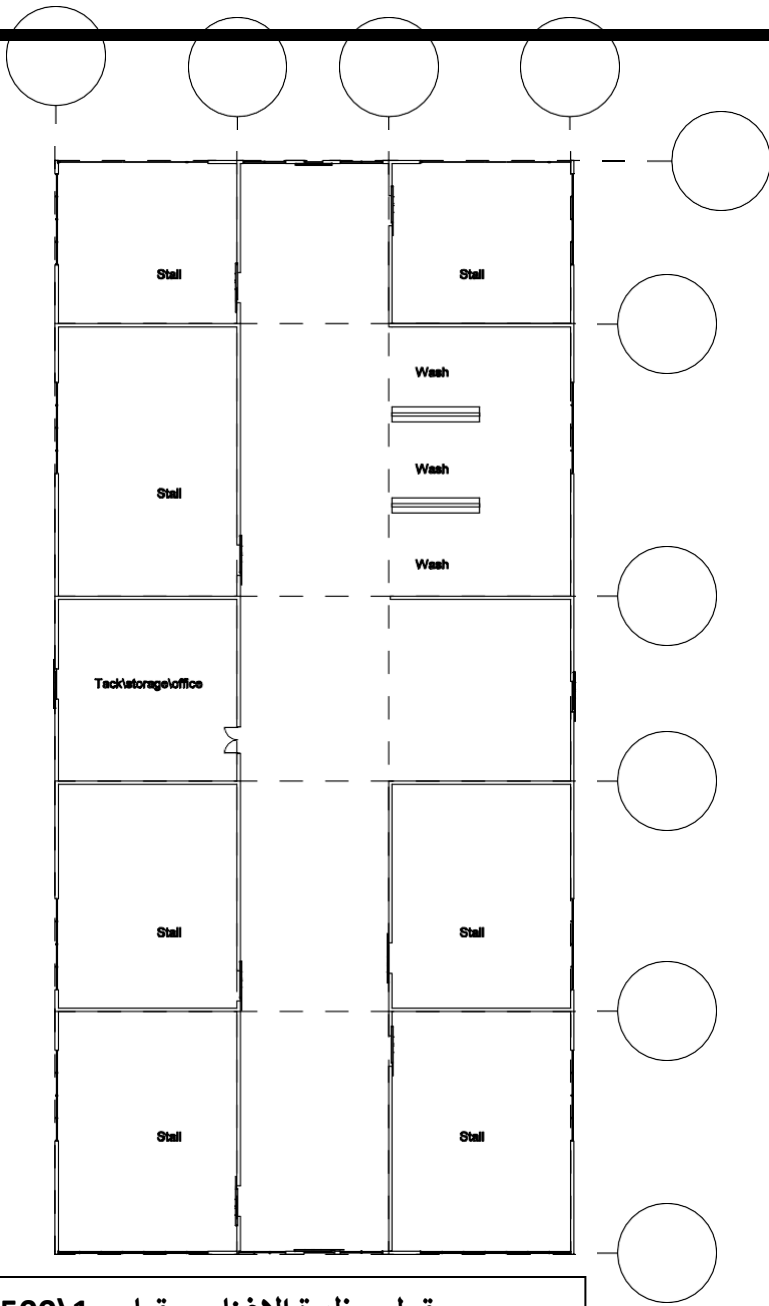
مقطع 2=2 للمصنع بمقياس 500\1



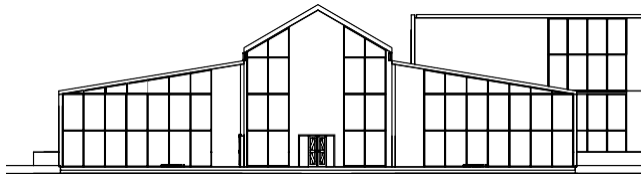
مقطع "1-1" لحظيرة الإبقار بمقياس 500\1



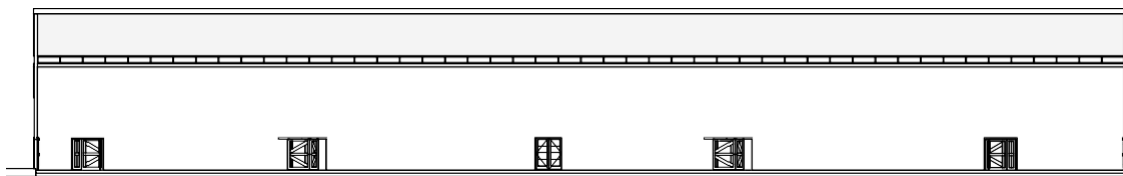
مقطع "2-2" لحظيرة الإبقار بمقياس 500\1



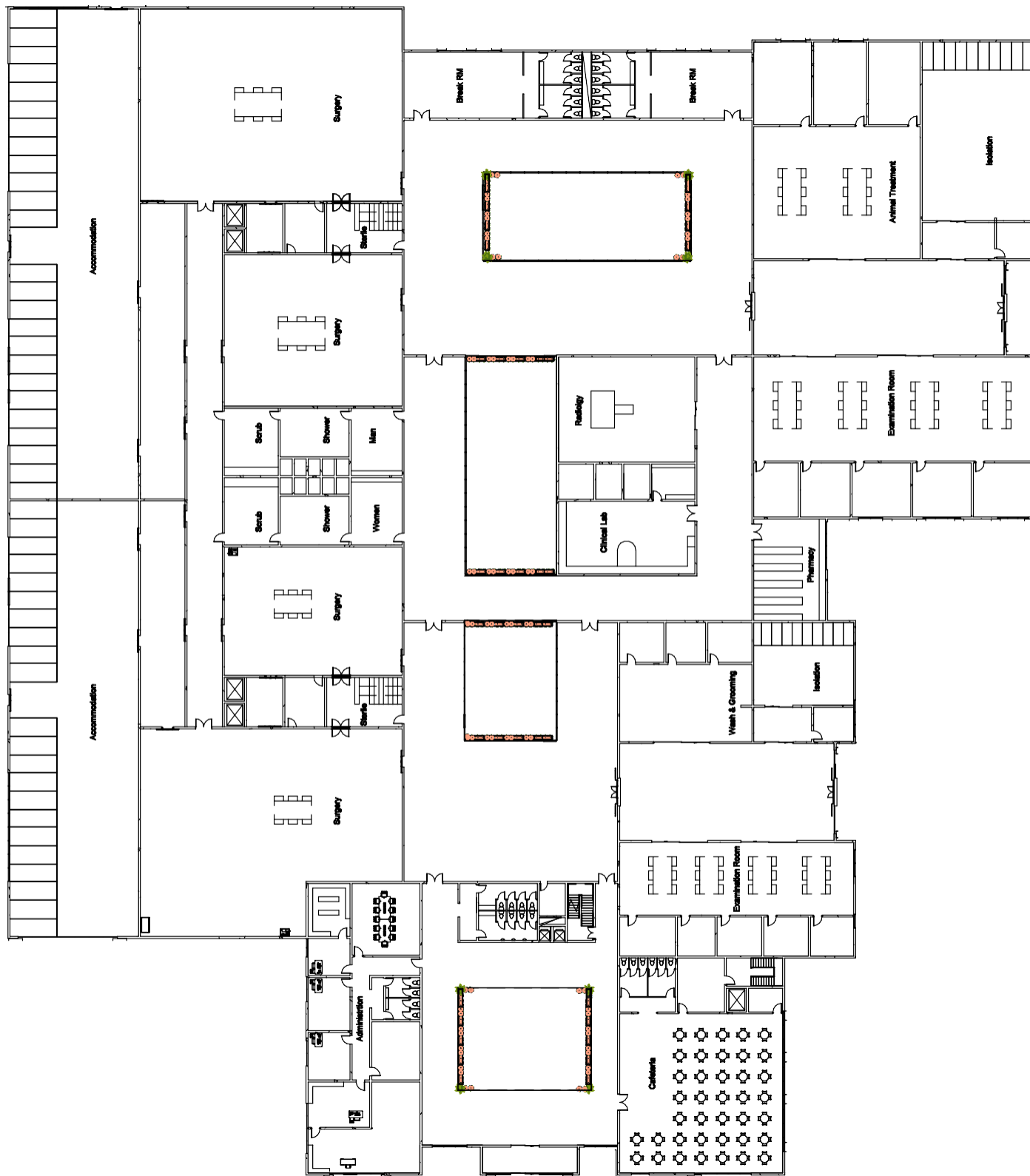
مسقط حظيرة الاغنام بمقياس 500\1



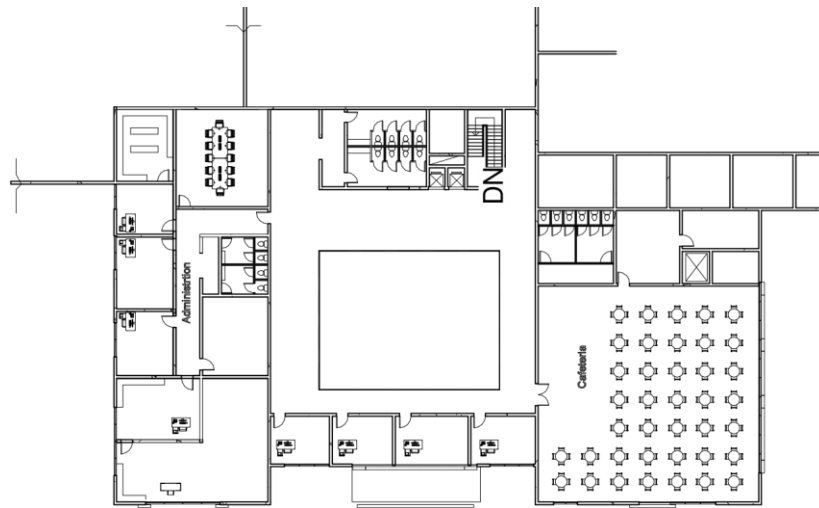
مقطع 1-1 " حظيرة الاغنام بمقياس 500\1



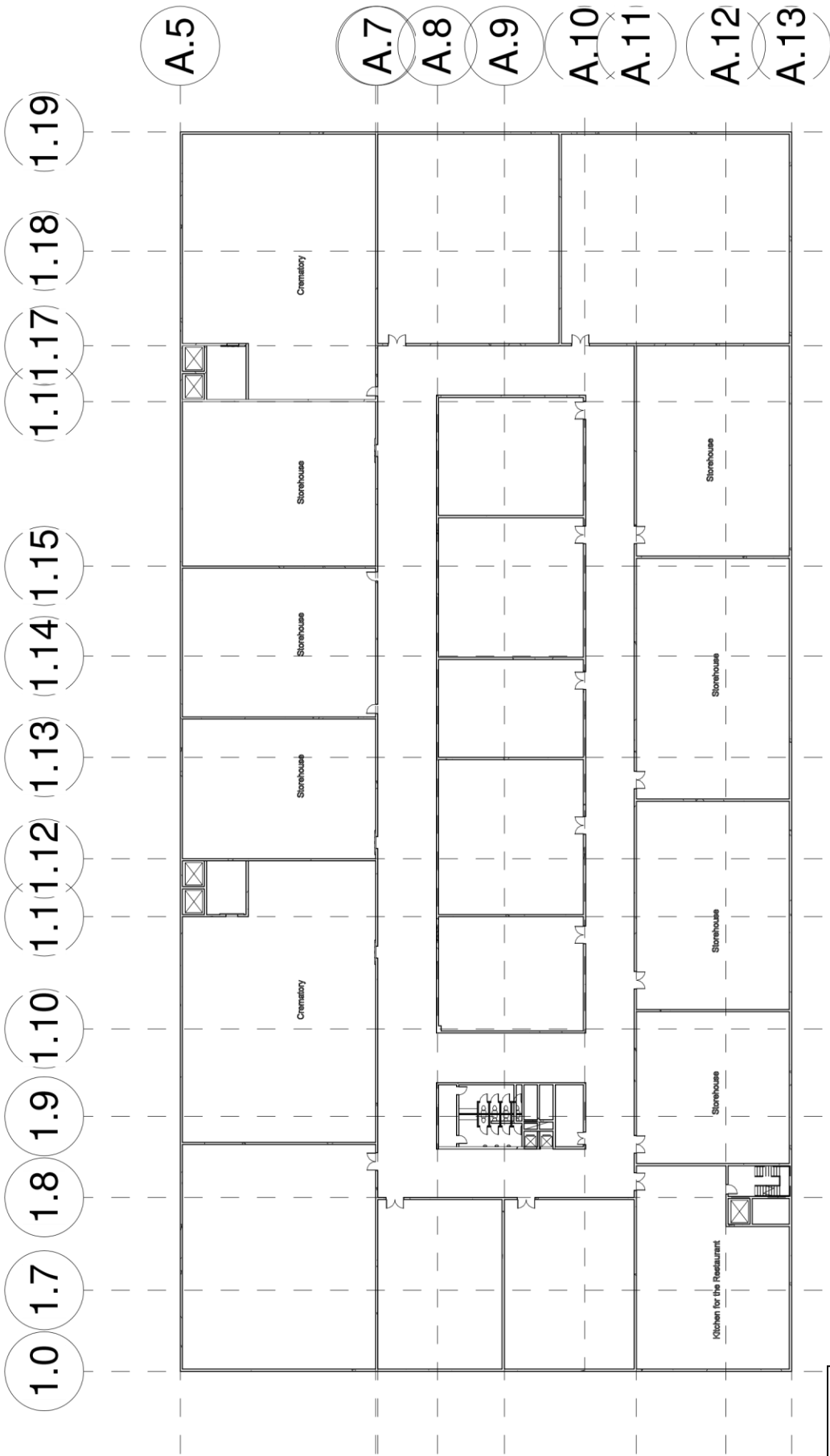
مقطع 2-2
حظيرة الاغنام
بمقياس 500\1



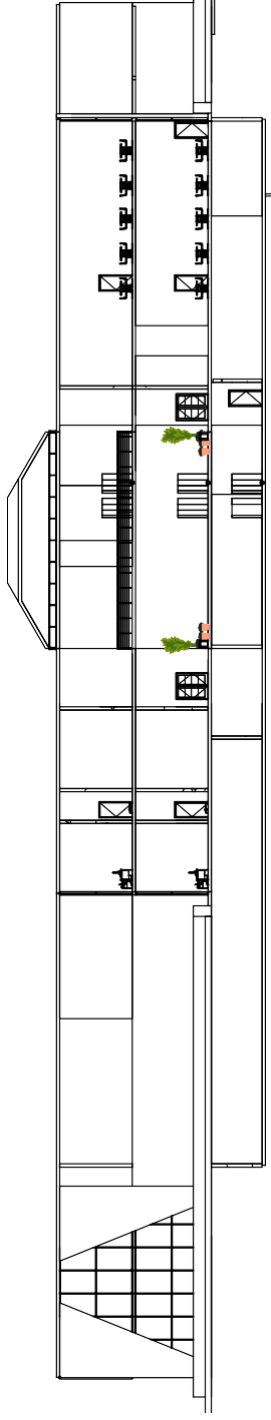
مسقط الطابق الأرضي للمشفى بمقياس 1\500



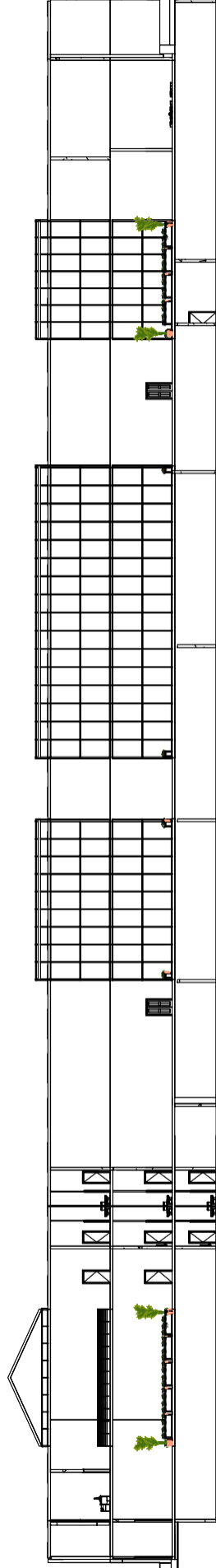
مسقط الطابق الأول للمشفى بمقياس 1\500



مسقط طابق القبو
بمقياس 500\1



مقطع 1-1 للمبنى بمقياس 500\1



مقطع 2-2 للمبنى بمقياس 500\1



الواجهة الرئيسية للمشفى



الواجهة الرئيسية للمصنع

مناظر عامة:





