

أسئلة حول الفصل الأول مع الأجوبة

1- ما هو الأكثر قيمة: توفير \$100 من ثمن تذكرة سفر إلى طوكيو تبلغ \$2000، أم توفير \$90 من ثمن تذكرة سفر إلى شيكاغو والبالغة \$200.

الجواب:

إن توفير 100 دولار هو أكثر قيمة من توفير 90 دولار والفرق هو 10 دولارات. على الرغم من أن النسبة التي يتم توفيرها في رحلة شيكاغو هي أكبر بكثير.

2- قال لك أحد أصدقاءك في فريق التنس "إن دروس التنس الخاصة هي بالمطلق أفضل من الدروس الجماعية" وضح ما الذي يقصده بهذه العبارة. ثم استخدم تحليل التكاليف – المنافع لتوضيح لماذا لا تكون الدروس الخاصة بالضرورة هي الأفضل لكافة الأشخاص.

الجواب:

لا يوجد جواب واحد صحيح. فالأمر يتعلق بالشخص نفسه، ورغم أن الدروس الخاصة قد تعطي فرصة أكبر للتدريب إلا أنها ستكون أعلى، وبتطبيق قاعدة المنافع - التكاليف نقول إنه بالنسبة لشخص ما فإنه من مصلحة اللاعب أن يأخذ دروساً خصوصية في التنس إذا، و فقط إذا، كانت المنافع الإضافية المتحققة نتيجة الدرس الخصوصي (تدريب أفضل واهتمام أكبر من المدرب) تفوق التكاليف المادية الإضافية التي ستدفع في هذه الحالة.

3- صح أم خطأ: إن رغبتك بقيادة سيارتك لتوفير \$30 عند شراء جهاز جديد يجب أن تعتمد على النسبة التي تشكلها ال \$30 من إجمالي سعر البيع. وضح إجابتك

الجواب:

خطأ – لأنه من الخطأ قياس التكاليف والمنافع كنسبة. إذ يهمل الكثير من صانعي القرار التغيرات في التكلفة أو المنفعة إذا كانت تشكل نسبة صغيرة من المبلغ الإجمالي. لكن الصحيح عند قياس المنافع والتكاليف هو القياس بالقيمة المطلقة للدولار (أو أية عملة أخرى) وليس كنسبة مئوية.

4- مارثا وسارة نفس التفضيلات ونفس الدخل. وعندما وصلت مارثا إلى المسرح لمشاهدة مسرحية، اكتشفت أنها قد أضعفت تذكرة الدخول إلى المسرح والبالغة 10 دولارات والتي كانت قد اشترتها في وقت سابق. أما سارة التي وصلت لحضور نفس المسرحية، فقد اكتشفت أنها قد فقدت 10 دولارات من محفظتها. السؤال: إذا كان لدى سارة ومارثا المال الكافي لشراء تذاكر جديدة، ما هو القرار العقلاني الذي يفترض أن تتخذه كل منهما في هذه الحالة.

الجواب:

تقول القاعدة أنه عندما نقرر القيام (أو عدم القيام) بعمل ما، فإن التكاليف والمنافع المرتبطة به، هي التي تحدد قيامنا بهذا النشاط من عدمه. من المهم هنا تجاهل التكاليف الغارقة – وهي التكاليف التي لا يمكن تحاشيها حتى لو لم نقم بالنشاط. وواضح أن الدولارات العشر التي فقدها سارة من محفظتها والدولارات العشر التي خسرتها مارثا عندما أضعفت التذكرة هي تكاليف غارقة، ولا يجب أن تؤثر على قرارنا إذ أننا في كافة الحالات لن نستطيع استعادتها. وطالما أنه يتوفر لمارثا وسارة المال والوقت فإن القرار العقلاني يقضي بشراء تذكرتين جديدتين وحضور المسرحية.

5- في فيلاديلفيا يقدم المطعم الهندي سانغام بوفيه مفتوح بمبلغ \$10. يدفع الزبائن المبلغ عند الدخول وبعدها يستطيعون أن يأكلوا من الوجبات المقدمة دون قيود ودون دفع أية مبالغ إضافية. في أحد الأيام قرر صاحب المطعم اعفاء 20 زبوناً تم اختيارهم بشكل عشوائي من دفع مبلغ \$10 كنوع من الترويج للمطعم، في المقابل يدفع باقي الزبائن المبلغ المعتاد. وبافتراض رشد (عقلانية) كل الزبائن، هل ستختلف الكمية الوسطى المستهلكة من قبل الأشخاص في المجموعتين؟

الجواب:

التفكير الرشيد العقلاني يقضي بأن تكون الكمية وسطياً واحدة للمجموعتين، وحيث أن التكاليف والمنافع واحدة للمجموعتين، فإنهما ستتناولان بالمتوسط عدداً متماثلاً من الأطباق. ولكن يتوفر للأخصائيين النفسيين والاقتصاديين دلائل تجريبية على أن الأشخاص في المجموعتين لن يأكلوا نفس الكمية، تبين أن الأشخاص الذين لم يعفوا من دفع المبلغ يأكلون بشكل أكبر بصورة ملحوظة من الأشخاص الذين قدم لهم الطعام بالمجان. وكأن الذين دفعوا يريدون تعظيم المنفعة مقابل المبلغ الذي دفعوه، وهذه إحدى أخطار القرار التي يقع بها الإنسان الرشيد.

6- عرف كل من: علم الاقتصاد – النموذج الاقتصادي.

الجواب:

علم الاقتصاد: هو العلم الذي يهدف إلى الموازنة بين الموارد المحدودة وبين الحاجات غير المحدودة والمتزايدة، بما يضمن تحقيق أقصى إشباع ممكن لحاجات الجيل الحالي، ويحفظ حق الأجيال اللاحقة في الاستفادة من الموارد.

النموذج الاقتصادي: النموذج هو تمثيل تجريدي للواقع.

7- قارن بين السلع الحرة والسلع الاقتصادية.

الجواب:

السلع الحرة هي السلع غير الاقتصادية التي لا تقع تحت دراسة علم الاقتصاد مثل الهواء، والماء، والضوء، والشمس، وتتحول هذه السلع إلى سلع اقتصادية عندما تقدم خدمات من عناصر الإنتاج لإنتاجها، أما السلع الاقتصادية فهي السلع التي يتحدد لها سعر وتشارك في إحداثها عناصر الإنتاج النادرة وهي لا توجد في الطبيعة بصورة كافية، ولا بد من بذل مجهود لإنتاجها وبالتالي يتحدد لها سعر.

8- ما هي أنواع السلع الاستهلاكية؟

الجواب:

تنقسم السلع الاستهلاكية إلى سلع معمرة وهي السلع التي تشبع الحاجة أكثر من مرة وعلى فترات طويلة، وهناك السلع غير المعمرة التي تشبع الحاجة لمرة واحدة، وتستخدم على فترات قصيرة. وبطريقة أخرى تنقسم السلع الاستهلاكية إلى سلع ضرورية تشبع الحاجات الملحة في نظر الأفراد، أي الحاجات الأساسية، وهناك السلع الكمالية التي تشبع الحاجات غير الضرورية أي غير الملحة وغير الأساسية وهي سلع لا يقوم الأفراد بشراءها إلا عند مستوى معين من الدخل.

9- عرف الاقتصاد الجزئي، وبين الأمور التي يهتم بدراستها؟

الجواب:

الاقتصاد الجزئي دراسة الاختيار الفردي ضمن ظروف الندرة وتأثيراته على سلوك الأسعار والكميات في الأسواق المستقلة

يهتم الاقتصاد الجزئي بدراسة

- العرض والطلب في الأسواق الفردية (المستقلة)
- سلوك المستهلك الفردي (مثال: نظرية اختيار المستهلك)
- أسواق العمل الفردية (مثال: الطلب على العمل، ومحددات الأجر)
- دراسة الآثار الخارجية الناجمة عن الإنتاج والاستهلاك.

10- عرف الاقتصاد الكلي، وما هي الأمور التي يهتم بدراستها؟

الجواب:

الاقتصاد الكلي دراسة أداء الاقتصاديات الوطنية والسياسات التي تستخدمها الحكومة لمحاولة تحسين هذا الأداء

يهتم الاقتصاد الكلي بدراسة

- السياسة النقدية والمالية.
- أسباب التضخم والبطالة.
- النمو الاقتصادي.
- التجارة الدولية والعملة.
- أسباب اختلاف مستويات المعيشة والنمو الاقتصادي بين الدول.
- الاقتراض الحكومي.

أسئلة حول الفصل الثاني

مع الأجوبة

1- وضح المقصود بامتلاك ميزة نسبية في إنتاج سلعة أو خدمة معينة. وما هو معنى امتلاك ميزة مطلقة في إنتاج سلعة أو خدمة ما؟

الجواب:

يتمتع الشخص بميزة مطلقة على شخص آخر في إنتاج سلعة ما إذا كان بوسعه إنتاج كمية أكبر من هذه السلعة من الشخص الآخر. بالمقابل، يتمتع الشخص بميزة نسبية في إنتاج سلعة ما إذا كان أكثر كفاءة نسبياً من الشخص الآخر في إنتاج ذلك المنتج، مما يعني أن تكلفة الفرصة البديلة لإنتاجه أقل من نظيره.

2- كيف يؤثر تخفيض عدد ساعات العمل اليومية على منحى إمكانيات الإنتاج، بافتراض ثبات العوامل الأخرى؟

الجواب:

يؤدي تخفيض عدد ساعات العمل اليومية بافتراض ثبات العوامل الأخرى إلى انخفاض القدرة الإنتاجية للمجتمع، وانتقال منحى إمكانيات الإنتاج نحو اليسار والأسفل

3- كيف يمكن للابتكارات التكنولوجية التي تزيد من إنتاجية العمل أن تؤثر على منحى إمكانيات الإنتاج للمجتمع؟

الجواب:

زيادة القدرة الإنتاجية للمجتمع، وانتقال منحى إمكانيات الإنتاج نحو اليمين والأعلى

4- لماذا قولنا إن الناس فقراء لأنهم لا يتخصصون هو أكثر منطقية من قولنا إن الناس يقومون بالكثير من الأعمال بأنفسهم لأنهم فقراء؟

الجواب:

لأن التجارب والواقع الاقتصادي أثبت أنه مع التخصص تزداد الإنتاجية والكفاءة، وأن الدول المتطورة هي الدول التي يوجد فيها تخصص وتقسيم للعمل بشكل أفضل. وتعاني الدول الفقيرة من عدم التخصص وبالتالي عدم استثمار الموارد بشكل أمثل.

5- ما هي العوامل التي ساعدت الولايات المتحدة الأمريكية لأن تكون الرائدة على مستوى العالم في تصدير الأفلام،

والكتب، والموسيقى الرائجة؟

الجواب:

بالإضافة إلى العوامل الاقتصادية، وكون الولايات المتحدة عامل جذب للكفاءات من كل دول العالم، فإن العوامل غير

الاقتصادية وأهمها انتشار اللغة الإنكليزية ساهم في نشر الثقافة الأمريكية.

6- هل يتوجب على سامر تحديث صفحة الويب الخاصة به بنفسه؟ لنفترض مجتمعاً صغيراً يكون سامر مصلح

الدراجات المحترف الوحيد في هذا المجتمع، وبالمقابل فإن راند هو مبرمج HTML المحترف الوحيد في هذا المجتمع. وإذا

كانت معدلات الإنتاجية لكل منهما موضحة في الجدول التالي، ولافتراض أن الاثنين ينظران إلى العمل على أنه ممتع

(أو غير ممتع) بشكل متكافئ، هل تعني حقيقة أن سامر يستطيع البرمجة بشكل أسرع من راند بأنه (أي سامر) يجب

أن يحدث صفحة الويب بنفسه.

الإنتاجية في إصلاح الدراجات	الإنتاجية في البرمجة	
إصلاح دراجة في الساعة	صفحتي ويب في الساعة	راند
إصلاح 3 دراجات في الساعة	3 صفحات ويب في الساعة	سامر

الجواب:

حتى تتمكن من الإجابة نرسم جدولاً يمثل تكلفة الفرصة البديلة لتحديث صفحة الويب وإصلاح الدراجة لكل من راند

وسامر ونقارن النتائج

تكلفة الفرصة البديلة لتحديث صفحة الويب	تكلفة الفرصة البديلة لإصلاح الدراجة	
الويب	الواحدة	
اصلاح نصف دراجة	تحديث صفحتي ويب	راند
اصلاح دراجة واحدة	تحديث صفحة ويب	سامر

نلاحظ من الجدول أن الشخص الذي يمتلك أقل تكلفة فرصة بديلة لتحديث صفحة ويب هو رائد وعليه هو الذي يجب أن يقوم بتحديث صفحات الويب في المجتمع وعلى سامر التفرغ لإصلاح الدراجات

7- لنفترض أن أحد المحامين يستطيع أن ينسخ 120 كلمة في الدقيقة. ويحاول هذا المحامي أن يقرر ما إذا كان بحاجة إلى سكرتير ينسخ 60 كلمة بالدقيقة فقط. فإذا علمت أن الساعة من وقت عمل المحامي تساوي 50 دولاراً عندما يعمل كمحامي، وأن أجره السكرتير في الساعة هي 5 دولار. هل تشجع المحامي على توظيف سكرتير؟

الجواب:

نعم انصح به بتوظيف سكرتير، لنفترض أن المحامي قام بنسخ مستندات واستغرق ذلك منه 4 ساعات، فإن السكرتير سيحتاج إلى 8 ساعات وهنا نقول إن للمحامي ميزة مطلقة في الطباعة. ومع ذلك فإن القيمة الساعة من وقت المحامي تساوي 50 دولاراً عندما يعمل كمحامي وبالتالي تكلفة الفرصة البديلة لعمله أربع ساعات في الطباعة ستكون $4 \times 50 = 200$ دولار، أما إذا وظف سكرتيراً للعمل نفسه فإن سيدفع 5 دولار \times 8 ساعات = 40 دولار، وواضح أن للسكرتير ميزة نسبية هنا ومن مصلحة المحامي توظيف السكرتير.

8- مسألة محلولة:

بافتراض مجتمع ينتج سلعتين فقط هما X و Y وبافتراض أن المجتمع يمكنه إنتاج الكميات التالية من السلعتين:

الخيارات	A	B	C	D	E	F
سلعة Y	0	1	2	3	4	5
سلعة X	27	25	21	15	8	0

والمطلوب:

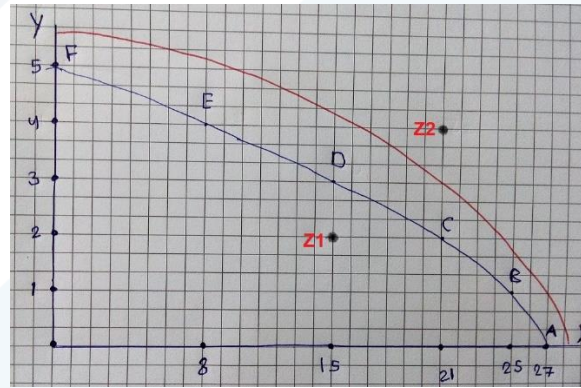
1. ارسم منحى إمكانيات الإنتاج.

2. حساب تكلفة الفرصة البديلة لكل وحدة إضافية من السلعة Y.

3. بافتراض ثبات بقية العوامل، هل يستطيع المجتمع إنتاج 15 وحدة من السلعة X و 2 وحدة من السلعة Y. مع تفسير ذلك وتفسيره بيانياً.
4. بافتراض ثبات بقية العوامل، هل يستطيع المجتمع إنتاج 21 وحدة من السلعة X و 4 وحدات من السلعة Y. مع تفسير ذلك وتفسيره بيانياً.
5. بافتراض ثبات بقية العوامل، وظهور تقنية جديدة تمكن من زيادة الإنتاج، ما أثر ذلك على منحنى إمكانيات الإنتاج.
6. بافتراض ثبات بقية العوامل، واكتشاف موارد جديدة تزيد من إمكانيات الإنتاج من السلعتين، ما أثر ذلك على منحنى إمكانيات الإنتاج.

حل المسألة:

1. الرسم البياني: (الشكل تقريبي)



2. تكلفة الفرصة البديلة لكل وحدة من Y هي على التوالي: (2, 4, 6, 7, 8) – لاحظ تزايد تكلفة الفرصة البديلة.
3. هذا الأمر ممكن بالنسبة للمجتمع ولكن إنتاج المجتمع عند هذه النقطة يدل على وجود طاقات وموارد معطلة ولا تعمل بكامل طاقتها الإنتاجية، وتكون النقطة التي تمثل هذا الإنتاج داخل منحنى PPC وتمثل بالنقطة Z1.
4. لا يستطيع المجتمع إنتاج هذه الكمية لأن هذا يفوق إمكانيات المجتمع بعناصره الاقتصادية الثابتة. ويتمثل الإنتاج بالنقطة Z2 خارج منحنى إمكانيات الإنتاج.
5. إزاحة كامل منحنى إمكانيات الإنتاج للأعلى والخارج ونمثله افتراضياً بالمنحنى باللون الأحمر.
6. نفس الجواب 5.

9- ما هي مصادر الميزة النسبية على المستوى الفردي؟

الجواب:

على المستوى الفردي، يبدو أن الميزة النسبية غالباً ما تكون نتيجة موهبة فطرية. على سبيل المثال، يبدو أن بعض الأشخاص موهوبين بشكل طبيعي في برمجة أجهزة الكمبيوتر بينما يظهر أن لدى البعض الآخر موهبة خاصة لإصلاح الدراجات. لكن الميزة النسبية هي في الغالب نتيجة التعليم، أو التدريب، أو الخبرة. ولهذا السبب، عادة ما نترك تصميم المطابخ للأشخاص الذين لديهم تدريب معماري، وصياغة العقود للأشخاص الذين درسوا القانون، وتعليم الفيزياء للأشخاص الذين حصلوا على درجات علمية متقدمة في هذا المجال.

10- ما هي مصادر الميزة النسبية على المستوى الوطني؟

الجواب:

على المستوى الوطني، قد تظهر الميزة النسبية من الاختلافات في الموارد الطبيعية أو من الاختلافات في المجتمع أو الثقافة. تتمتع الولايات المتحدة، التي تمتلك العدد الأكبر من الجامعات البحثية الرائدة في العالم، بميزة نسبية في تصميم أجهزة الحوسبة الإلكترونية والبرمجيات. وتتمتع كندا، التي لديها واحد من أعلى مستويات نصيب الفرد من الأراضي الزراعية والغابات على مستوى العالم، بميزة نسبية في إنتاج المنتجات الزراعية. تفسر الطبوغرافيا والمناخ سبب تخصص كولورادو في صناعة التزلج، بينما تخصص هاواي بكونها مركزاً للمنتجات السياحية في المحيط. ويمكن للعوامل غير الاقتصادية على ما يبدو أن تولد ميزة نسبية. على سبيل المثال، إن ظهور اللغة الإنجليزية كلغة العالم الفعلية يعطي الدول الناطقة بالإنجليزية ميزة نسبية على الدول غير الناطقة بالإنجليزية في إنتاج الكتب والأفلام والموسيقى الرائجة. كما أن مؤسسات البلد قد تؤثر على احتمال تحقيقها ميزة نسبية في مجال معين. على سبيل المثال، ستميل الثقافات التي تشجع على ريادة الأعمال (الشروع في تنفيذ مشاريع وأفكار جديدة ومبتكرة) إلى امتلاك ميزة نسبية في إدخال منتجات جديدة، بينما تميل تلك التي تدعم معايير عالية من الاهتمام والحرفية إلى امتلاك ميزة نسبية في إنتاج بدائل عالية الجودة من المنتجات القائمة.

11- ما هي العوامل التي تؤدي إلى انتقال منحنى إمكانات إنتاج الاقتصاد؟

الجواب:

إن النمو الاقتصادي هو انتقال منحنى إمكانات إنتاج الاقتصاد نحو الخارج. ويمكن أن ينتج عن زيادة في كمية الموارد الإنتاجية المتاحة أو من التطورات في المعرفة أو التكنولوجيا التي تجعل الموارد الحالية أكثر إنتاجية. ما الذي يسبب نمو كمية الموارد الإنتاجية في الاقتصاد؟ أحد العوامل هو الاستثمار في مصانع تجهيزات جديدة. عندما يكون لدى العمال تجهيزات أكثر وأفضل للعمل، تزداد إنتاجيتهم. مثل هذه الاختلافات الكبيرة في رأس المال لكل عامل لا تحدث دفعة واحدة. بل هي نتيجة لعقود بل قرون من الاختلافات في معدلات الادخار والاستثمار. كما أن النمو السكاني يتسبب في انتقال المنحنى إلى الخارج، ومن ثم يُدرج في كثير من الأحيان كأحد مصادر النمو الاقتصادي. ولكن لأن النمو السكاني يولد أيضاً الحاجة لتأمين الغذاء لعدد أكبر من الأفراد، فإنه لا يستطيع في حد ذاته رفع مستوى المعيشة في البلد. بل إنه قد يؤدي إلى انخفاض مستوى المعيشة إذا بدأت الكثافات السكانية الحالية فعلياً في الضغط على الأراضي والمياه والموارد الأخرى المتاحة. ولعل أهم مصادر النمو الاقتصادي هي التحسينات في المعرفة والتكنولوجيا. وكما أدرك الاقتصاديون منذ فترة طويلة، فإن مثل هذه التحسينات غالباً ما تؤدي إلى زيادة الإنتاج من خلال زيادة التخصص. غالباً ما تحدث التحسينات في التكنولوجيا بشكل تلقائي. وفي كثير من الأحيان كنتيجة مباشرة أو غير مباشرة للتحسن في مستوى التعليم.